

身近なみどり整備推進事業
優良事例集

令和3年7月

茨城県農林水産部林政課

目 次

(令和2年度事業)

- 1 中郷町日棚地内における森林整備（北茨城市）
- 2 北町団地における森林整備（常陸大宮市）
- 3 森林公園における森林整備（水戸市）
- 4 羽鳥・花野井地区における通学路沿いの森林整備（小美玉市）
- 5 息栖地区及び息栖神社周辺における森林整備（神栖市）
- 6 須釜第2団地の市道沿いの森林整備（石岡市）
- 7 上長団地の市道沿いの竹林・森林整備（阿見町）
- 8 松原地区の森林整備（筑西市）
- 9 平沢地区の森林整備（桜川市）

身近なみどり整備推進事業における事例（1）

中郷町日棚地区における森林整備（北茨城市）

日棚地区の市道に隣接する森林は、笹・灌木類が繁茂していたことで林内の見通しが悪くなった部分や枝が歩道まで覆いかぶさっている箇所もあり、通行者の安全性の確保や景観形成の観点から森林整備を必要としていました。

そこで、刈払いと整理伐を実施したところ、林内の見通しが良くなり、地域住民の安全性の向上や景観の回復を図ることができました。



整備前



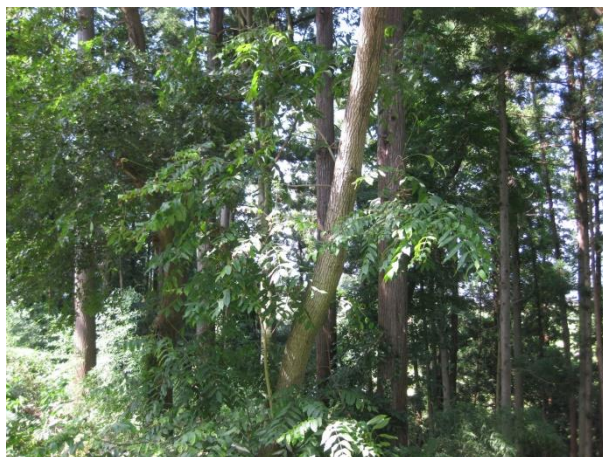
整備後

身近なみどり整備推進事業における事例（2）

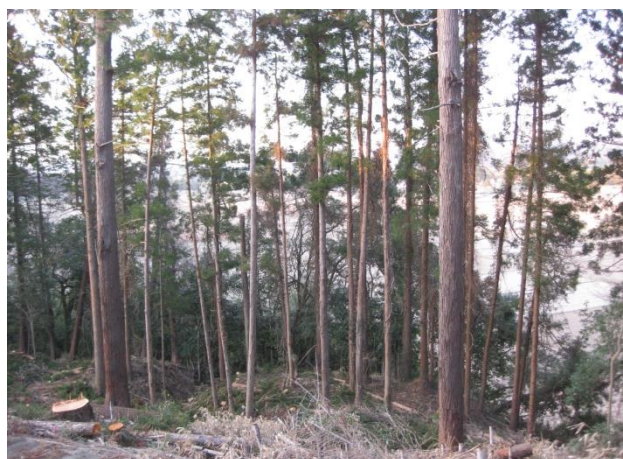
北町団地における森林整備（常陸大宮市）

北町団地の大宮小学校に隣接する森林は、管理が行き届いておらず、学校敷地への倒木など安全性が懸念されるため、学校生活の安全安心確保の観点から、整備を望む声が上がっていました。

そこで本事業において、刈払い、整理伐などの森林整備を実施しました。その結果、安全性の向上および景観の回復を図ることができました。



整備前



整備後

身近なみどり整備推進事業における事例（3）

森林公園における森林整備（水戸市）

水戸市森林公園は市北西部の山根地区にあり、松林、雑木林、湧き水や溜池など、豊かな里山の自然に恵まれた公園で、市民を中心に多くの来客者が訪れています。

特に松林は、県内でも希少な内陸部での群生地となっており、水戸市森林公園の魅力の一つとなっております。しかし、草木が繁茂し、景観を損ねているところや、園路沿いに松の枝が伸び、大型バスなどの通行を妨げるところもありました。

そこで、身近なみどり整備推進事業を活用し、下刈りや高所作業車による枝落とし作業を行いました。その結果、林内の見通しや日当たりが改善されるなど、森林環境の向上が図られ、また、園路沿いの通行の安全性を確保することができ、より快適に利用していただける公園になりました。



整備前



整備後

身近なみどり整備推進事業における事例（4）

羽鳥・花野井地区における通学路沿いの森林整備（小美玉市）

羽鳥・花野井地区の児童の通学路付近の森林は、管理が行き届いていない状況で、見通しも悪く夕方になると薄暗くなり危険な状態でした。そこで、整理伐や下刈りを実施し、明るく見通しもよい森林に整備しました。結果として通学路としての安全性・防犯の向上が図られ、地域の景観についても向上を図ることができました。



整備前



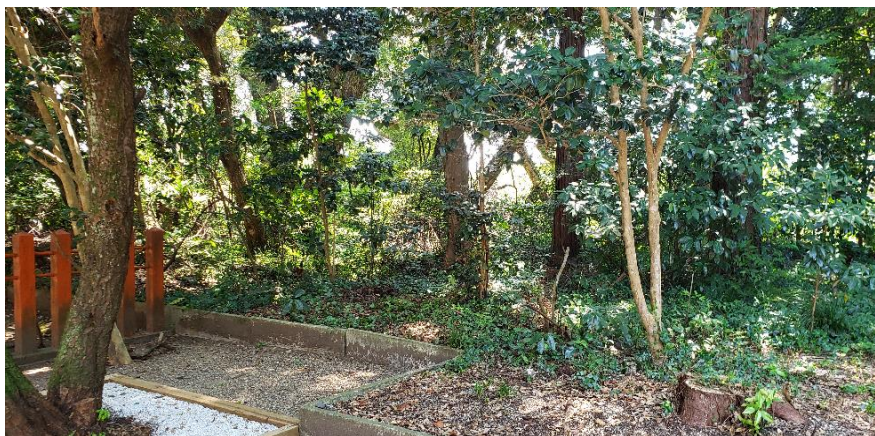
整備後

身近なみどり整備推進事業における事例（5）

息栖地区及び息栖神社周辺における森林整備（神栖市）

息栖地区では、何十年もの間、大規模な整理伐等を行われていませんでした。それゆえ森林内にあった遊歩道には木が生い茂り通れなくなっており、地元から森林整備の要望があがりました。

今回の事業では、神社周辺にある幹の太い木は残し、無造作に生えた木々の整理伐と下刈りを実施しました。その結果、地域の環境保全及び神社周辺の景観が回復し、安全で安心な生活環境を提供することができました。



整備前



整備後

身近なみどり整備推進事業における事例（6）

須釜第2団地の市道沿いの森林整備（石岡市）

石岡市須釜は、近隣にフラワーパークや市立小幡小学校、学校給食センターがあり、道路沿いは比較的交通量の多い地域となっています。

しかし当該森林は、定期的な整備が行き届かず、見通しの利かない暗い状況でした。今回、下刈りと整理伐を行ったことで、林床まで光が差し込み、明るさ、見通しを取り戻すとともに景観の回復にも貢献しました。



整備前



整備後

身近なみどり整備推進事業における事例（7）

上長団地の市道沿いの竹林・森林整備（阿見町）

阿見町上長は、県立医療大学の南に位置し、近隣には（旧）町立実穀小学校、町立朝日中学校、県立霞ヶ浦聾学校などが点在している地域です。

当該森林付近には、市道を挟んで農地や宅地があり、数少ない貴重な平地林になっていますが、竹や篠が生い茂り見通しの利かない状況になっていました。

今回、竹や笹の駆除と整理伐を行ったことで、見通し、景観が共に改善されました。



整備前



整備後

身近なみどり整備推進事業における事例（8）

松原地区の森林整備(筑西市)

松原地区の森林は定期的な整備が行き届かず見通しが悪く、景観の観点からも防犯性の観点からも好ましい状況ではありませんでした。

そこで下刈りや整理伐といった森林整備を実施したところ、林内が明るくなり地域の景観、防犯性を回復することができました。



整備前



整備後

身近なみどり整備推進事業における事例（9）

平沢地区の森林整備(桜川市)

平沢地区ではイノシシによる田畑への被害が大きいため、森林を整備しイノシシが好まない見通しの良い緩衝地帯を設け被害を抑える声が地元からあがりました。

そこで刈払い・整理伐を実施し、森林と田畑の間に緩衝地帯を設けることで、イノシシを農地に寄せ付けない体制を構築しました。



整備前



整備後